

# INAUGURATION DE LA STATION D'ÉPURATION DE BOURSCHIED

VENDREDI, 7 OCTOBRE 2022



PORTE OUVERTE AU PUBLIC  
SAMEDI, 8 OCTOBRE 2022  
À PARTIR DE 10H00



Syndicat Intercommunal  
de Dépollution des Eaux  
résiduaires du Nord



LE GOUVERNEMENT  
DU GRAND-DUCHÉ DE LUXEMBOURG  
Ministère de l'Environnement, du Climat  
et du Développement durable

Fonds pour la gestion de l'eau

**Joëlle WELFRING**

Ministre de l'Environnement, du Climat et du Développement durable

L'eau est un élément crucial pour le développement de nos sociétés et a depuis toujours façonné notre histoire et notre vie. Nos ancêtres ont toujours choisi un emplacement à proximité d'un cours d'eau pour y vivre. Cela est également vrai pour Bourscheid, où depuis le magnifique château, on a une vue plongeante sur la Sûre et sa vallée. Or, tout comme l'eau influe sur nos sociétés, nos activités impactent également les cours d'eau. Nos rivières subissent de plus en plus l'apport d'éléments nutritifs tels que le phosphore et l'azote ou de divers polluants. La protection des cours d'eau est donc un enjeu primordial pour sauvegarder notre ressource naturelle la plus précieuse.

En modernisant et agrandissant sa station d'épuration, ainsi qu'en construisant un bassin d'orage de 350 m<sup>3</sup>, la commune de Bourscheid, à travers le Syndicat des eaux résiduaires du Nord (SIDEN), contribue activement à la protection de la Sûre et met en place une mesure importante du plan de gestion des districts hydrographiques du Rhin et de la Meuse (partie luxembourgeoise), dont le 3e cycle a été entamé en 2022.

L'inauguration de ce nouvel ouvrage remplace l'ancienne station d'épuration datant de 1975. Avec une capacité de traitement de 2.500 équivalent-habitants, la capacité de traitement de la nouvelle station d'épuration biologique est plus que doublée et traitera les eaux usées issues des localités

de Bourscheid, de Kehmen, de Scheidel et du camping (jadis équipés de stations de traitement mécaniques, respectivement fosses septiques individuelles). Cette modernisation et cet agrandissement, accompagnés par une étape de dénitrification et de précipitation du phosphore, permettra de faire face au défi continu de la croissance démographique et pourra également répondre à une pression saisonnière plus élevée due à l'activité touristique.

Cette inauguration importante ne marque néanmoins pas la fin des efforts réalisés par la commune de Bourscheid, qui a encore un programme ambitieux à réaliser pour son assainissement, telles que la construction des stations de pompes à Schlindermanderscheid et Goebelsmühle, des réseaux y relatifs, ainsi que de la construction de la station d'épuration biologique de Goebelsmühle. Notons que tous ces projets ont déjà fait l'objet d'engagements ministériels. Le troisième cycle du programme des mesures prévoit encore l'agrandissement et la modernisation de la station d'épuration de Michelau et la modernisation de la station d'épuration de Welscheid. La construction de la station de pompage à Kehmen et du bassin d'orage à Schlindermanderscheid ont quant à eux déjà été achevés.

Cet engagement et ces efforts pour contribuer à la protection de nos ressources en

eau ont bien évidemment un coût important. C'est pour cela qu'outre le soutien technique et de conseil fourni par l'Administration de la gestion de l'eau, le Ministère de l'Environnement, du Climat et du Développement durable soutient financièrement les communes à travers le Fonds pour la gestion de l'eau. La participation étatique des études et travaux relatifs à la modernisation et extension de la station d'épuration de Bourscheid, ainsi que du bassin d'orage s'élève à 4,6 millions d'euros, ce qui correspond à la prise en charge de 90 % du montant éligible du projet.

Grâce aux efforts continus des communes et des syndicats d'assainissement, le traitement des eaux usées au Luxembourg a fait de grands progrès et je suis fière de pouvoir continuer à soutenir les communes dans leur noble mission de contribuer à la protection de l'eau. Je tiens dès lors à remercier la commune de Bourscheid, le syndicat d'assainissement SIDEN et l'ensemble du personnel impliqué dans ce projet pour leur engagement en faveur du maintien et de l'amélioration de la qualité de l'eau.

**Joëlle WELFRING**

Ministre de l'Environnement, du Climat et du Développement durable





**Aly KAES**  
Président du SIDEN

La modernisation des infrastructures d'assainissement des eaux usées de la Commune de Bourscheid a pris ses débuts en 1994 avec l'adhésion de la Commune au SIDEN.

Jadis, seule la station de Bourscheid disposait d'une filière de traitement biologique, toutefois très surchargée. Les autres unités de traitement ne retenaient qu'une étape mécanique et ont dû être modernisées de fond en comble par la suite.

La topographie de la région et la distance entre les différentes localités de la commune demandaient des solutions techniques outrancièrement peaufinées pour l'assainissement à la fois économique et écologique des eaux usées.

Le challenge fut lancé et le SIDEN, ensemble avec les édiles locaux ont débloqué des moyens considérables pour mettre en conformité l'acheminement et le traitement des eaux résiduaires sur le territoire communal.

L'inauguration de la nouvelle station de Bourscheid marque une étape phare des efforts entrepris depuis 1994. Il reste néanmoins à construire une station

d'épuration avec ouvrages annexes à Goebelsmuehle et à moderniser différents bassins d'orage et de déversoirs existants pour traiter la quasi-totalité des eaux usées de la Commune dans des stations modernes, dotées d'un procédé à la pointe de la technologie.

La station d'épuration avec ses ouvrages annexes, qui seront à l'honneur en ce jour, remplacent ainsi non seulement une infrastructure dépassée par l'évolution technique et démographique mais constituent avant tout une pièce maîtresse dans l'assainissement et dans l'atteinte du bon état de notre pays.

Les pages suivantes de la présente brochure détailleront l'historique, la technique et le financement du projet.

Il convient néanmoins de ne point se reposer sur les acquis et de se préoccuper davantage du futur. L'évolution technique dans le domaine de l'assainissement des eaux usées connaît en effet une allure flagrante. Le traitement avancé des eaux usées resp. les techniques de récupération des matières premières, tel que le phosphore et le recyclage des bioproduits contenus

dans les eaux polluées constituent des stratégies prometteuses pour l'avenir.

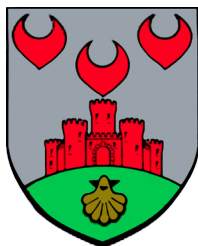
Le volet de la gestion des boues épuratoires nous préoccupera également les prochaines années. Les premières conclusions de l'étude nationale des boues du Ministère de l'Environnement, du Climat et du Développement Durable sont d'ores et déjà en phase de mise en œuvre.

Finalement, j'aimerais féliciter les responsables communaux pour leur attachement et leur soutien de l'idée de solidarité regroupée au SIDEN. Au personnel du SIDEN ainsi qu'à tous les autres acteurs et administrations concernés revient mon profond respect pour l'engagement quotidien au bénéfice de nos cours d'eau et de notre environnement.

Je vous souhaite à toutes et à tous une bonne lecture.

**Aly KAES**  
Président du SIDEN





**Annie NICKELS-THEIS**  
Bourgmestre de BOURSCHIED

Léif Lieserinnen a Lieser,

Mat der Aweigung vun der Buurschter Kläranlag, geet ee Projet op en Enn den eis ganz vill Zäit a Gedold kascht huet. Ech ka mech nach gutt u meng 1. Réunioun als nei Buergermeeschtesch am Joer 2006 mat dem deemolege Direkter vum SIDEN, dem Här Jean-Pierre Feller, senge Mataarbecchter a mat de Responsabelen vum Waasserwirtschaftsamt bei eis zu Buurschent an der Gemeng erënnere. Den Haaptpunkt um Ordre du jour vun der Réunioun war de Bau vun enger neier Kläranlag zu Buurschent. Et gouf deemools zimlech hëtzeg diskutéiert an debattéiert fir de Projet vun enger neier Kläranlag fir Buurschent mat engem neie Kollekteur a mat der Ubannung vun den Uertschaften Kiemen a Scheedel op den Instanzeweeg ze bréngen. Et sollten och nach weider der Réuniounen nokommen an et war vun Ufank un ee schwieregen, sou ze soen een däregen Dossier.

Wéi du mol déi ganz Planung souwäit ofgeschloss war an déi néideg Autorisatiounen parat waren, konnt de Chantier selwer, de Bau vun der Kläranlag op dem heitege Site ufänken. Grad wéi bei der Planung vun dem Projet, war d'Exekutioun vun den Aarbechten net sou einfach ze realiséieren.

2016 gouf mat dem eigentleche Bau vum Gebai ugefaangen. Mat grousssem Opwand huet t'éischt missen een Zoufaahrtsweg gebaut ginn fir iwwerhaapt bei de Site ze kommen. De Chantier selwer war impressiounant an de Fiels, den do huet missen rausgebuddelt ginn, hat all Erwaardungen iwwertraff.

Eigentlech kann ech resüméieren datt dës Bau vun Ufank un komplizéiert war an dat huet iwwer all déi Joeren bis zur Fäerdegstellung net geännert. Mee wéi seet een däitscht Spréchwuert: Was lange währt, wird endlich gut!

Mat dëser Kläranlag kënnen mir lo eng modern an ëmweltfrëndlech Gestioung vun dem Ofwaasser aus den Uertschaften Buurschent, Kiemen a Scheedel garantéieren an dat kann eis alleguer houfreg an zefridde maachen.

Mäi Merci geet op dëser Plaz un déi zwee Direkteren vum SIDEN, dem Här Jean-Pierre Feller a sengem Nofolger dem Roland Schaack, déi der Gemeng Buurschent an all deene Joeren mat Rot an Dot zur Säit stoungen.

Merci un ALLEGUER d' Acteuren déi dozou bäigedroen hunn datt dës Projet konnt realiséiert ginn:

- de Ministère de l' Environnement fir d' Kofinanzement
- de SIDEN
- TR-Engineering & Luxautec Conseils, d' Ingénieurs-conseils
- d'Entreprise KISCH Construction fir de génie civil
- d'Entreprise Eliquo Stulz fir d'équipements électro-mécaniques

Ech wëll awer och un déi 2 Aarbechter denken déi op dësem Chantier ee schwéieren Aarbechtsakcident haten a glécklecherweis keng bleiwend Schied dervu gedroen hunn.

MERCI

**Annie NICKELS-THEIS**  
Buergermeeschtech vu Buurschent



## BASSIN TRIBUTAIRE DE LA STATION D'ÉPURATION DE BOURSCHIED

Le bassin versant tributaire de la nouvelle station d'épuration de Bourscheid reprend les eaux usées provenant des localités de Scheidel, de Kehmen et de Bourscheid.

Jusqu'à présent, seule la localité de Bourscheid disposait de sa propre installation de traitement biologique et ce depuis le milieu des années 1970. Sa construction avait été initiée suite à la réalisation des réseaux d'assainissement locaux de type

unitaire regroupant les eaux usées et les eaux pluviales. Cette station avait une capacité épuratoire de 1.000 équivalent-habitants et était composée d'une décantation by-étagée, d'un bassin à boues activées à faible charge, d'une lagune à boues et d'un abri pour les installations électriques.

La station d'épuration existante a été mise hors service dès que la nouvelle

installation a été fonctionnelle aux alentours de la mi-juillet 2020.

Concernant les localités de Scheidel et de Kehmen, la dépollution des eaux usées urbaines était réalisée, comme dans la plupart des agglomérations rurales, par le biais de fosses de décantation assurant une épuration mécanique celles-ci étant précédées de déversoirs d'orage raccordés directement au milieu naturel.



Ancienne station d'épuration de Bourscheid démolie en 2020



Station de pompage de Scheidel en phase chantier



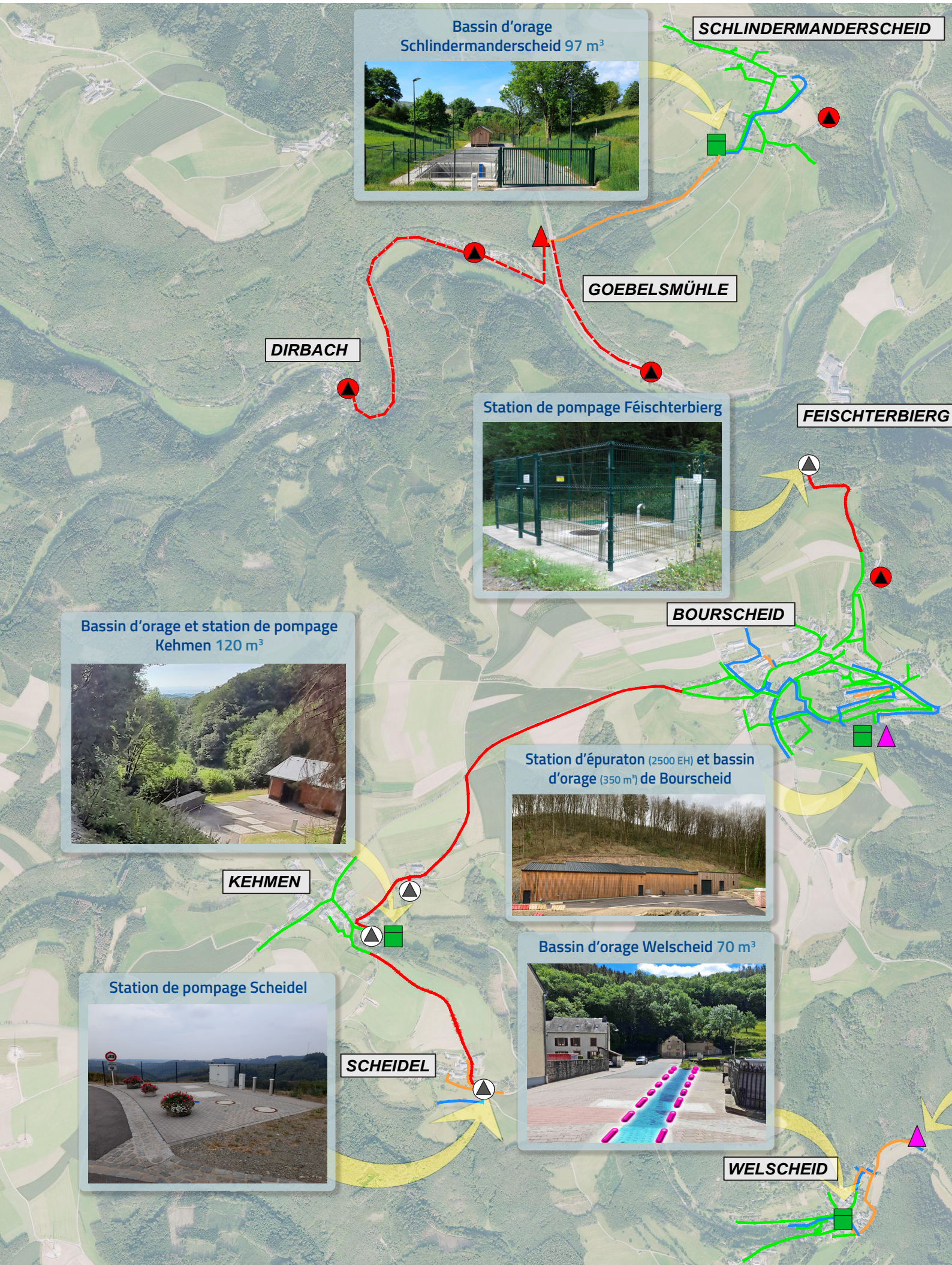
Station de pompage de Scheidel



Ancienne station de pompage de Kehmen



Nouveau bassin d'orage avec station de pompage de Kehmen



Bassin d'orage Lipperscheid 50 m<sup>3</sup>

LIPPERSCHIED

Bassin d'orage Micheleau 90 m<sup>3</sup>

MICHELAU

Station d'épuration Welscheid 350 EH






WILLSPOUL

Station d'épuration Michelau 2250 EH



## LÉGENDE

-  Bestehendes Regenüberlaufbecken "RÜB"  
Bassin d'orage existant
-  Bestehendes Pumpwerk "PW"  
Station de pompage existante
-  Geplantes Pumpwerk "PW"  
Station de pompage projetée
-  Bestehende Kläranlage "KA"  
Station d'épuration existante
-  Bestehende Druckleitung  
Conduite de refoulement existante
-  Bestehender Mischwasserkanal  
Canalisation eaux mixtes existante
-  Bestehender Schmutzwasserkanal  
Canalisation eaux usées existante
-  Bestehender Regenwasserkanal  
Canalisation eaux pluviales existante
-  Geplante Druckleitung  
Conduite de refoulement projetée
-  Geplanter Mischwasserkanal  
Canalisation eaux mixtes projetée
-  Geplanter Schmutzwasserkanal  
Canalisation eaux usées projetée
-  Geplanter Regenwasserkanal  
Canalisation eaux pluviales projetée

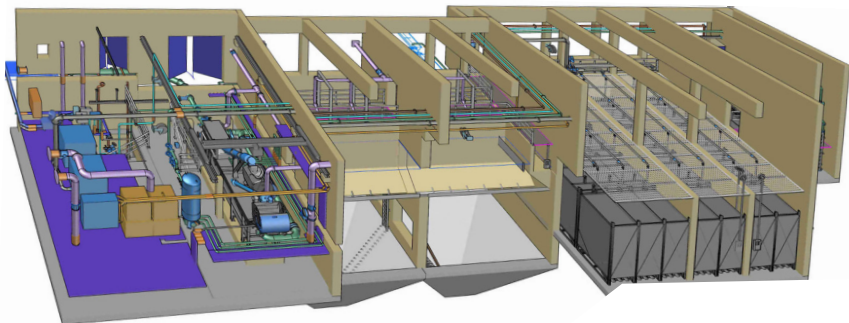


Les eaux usées en provenance de Bourscheid passent d'abord par un bassin d'orage de 350 m<sup>3</sup> qui sert à la rétention des eaux par temps de pluie. Elles traversent l'unité de prétraitement (dégrilleur fin et dessableur-déshuileur). Celle-ci est de type compact et est intégrée au bâtiment technique. L'unité de prétraitement débarrasse les eaux brutes de toutes les matières en suspension de plus de 3 mm ainsi que le sable et les graisses. L'ensemble de ces déchets est nettoyé, compacté et évacué à la décharge. Le débit maximum à l'entrée de la station d'épuration est de 30 l/s, soit 108 m<sup>3</sup>/h.



Vue générale sur la station d'épuration de Bourscheid

Après le traitement mécanique, les eaux ainsi débarrassées des matières grossières traversent un ouvrage de décantation primaire, avant de subir un traitement biologique basé sur la technique des lits bactériens fixes réduisant la pollution dissoute constituée de matières organiques et nutritives comme par exemple les composés azotés et phosphatés.



Vue 3D de la station d'épuration

Les lits bactériens sont alimentés en air pour permettre l'activité bactérienne, garante de la dépollution des eaux. Ceci est réalisé par deux surpresseurs situés à l'avant du bâtiment technique.

type «Emscher» à des fins de digestion partielle et de stockage temporaire. Les boues sont ensuite évacuées vers un autre site du SIDEN pour être déshydratées avant d'être valorisées soit en agriculture ou thermiquement.

ment de jour comme de nuit au personnel d'astreinte.

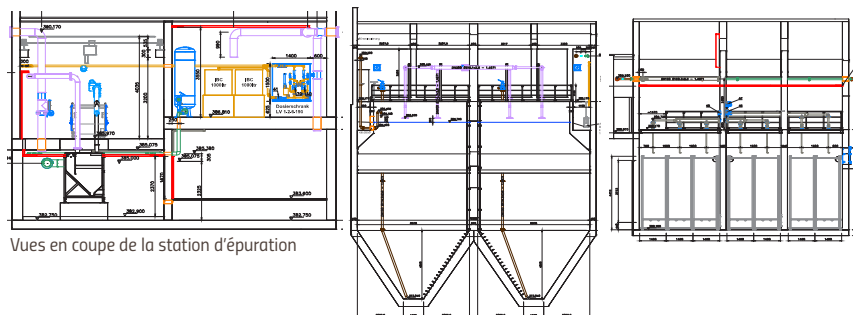
Après le traitement biologique, les eaux traitées sont séparées des boues produites dans l'ouvrage de décantation secondaire mettant en œuvre un procédé compact à lamelles. Les eaux traitées sont ainsi rendues au milieu naturel alors que les boues sont renvoyées dans l'ouvrage de décantation primaire de

Toutes les stations du SIDEN sont reliées à un système de télésurveillance. Une présence permanente du personnel n'est pas nécessaire. En cas de problèmes, les alarmes sont transmises automatique-

Il convient de noter que le projet a su profiter des synergies d'une réalisation conjointe du bassin d'orage d'un volume de 350 m<sup>3</sup> et de la station d'épuration, ceci en économisant non seulement le volume à terrasser mais aussi le volume à bétonner en utilisant communément plusieurs voiles en béton armé.

### Données techniques

|   |                                   |
|---|-----------------------------------|
| Capacité épuratoire :                                 | 2.500 EH                          |
| Procédé de traitement :                               | Lits bactériens fixes             |
| <b>Valeurs de rejet :</b>                             |                                   |
| - Matières en suspension (MES) :                      | ≤ 30 mg/l                         |
| - Demande biologique en oxygène (DBO <sub>5</sub> ) : | ≤ 90 mg/l O <sub>2</sub> sur 24 h |
|   | ≤ 110 mg/l O <sub>2</sub> sur 2 h |
| - Demande chimique en oxygène (DCO) :                 | ≤ 15 mg/l O <sub>2</sub> sur 24 h |
|   | ≤ 20 mg/l O <sub>2</sub> sur 2 h  |
| - Ammonium (NH <sub>4</sub> -N) :                     | ≤ 5 mg/l sur 2 h                  |
| - Azote total (N <sub>tot</sub> ) :                   | pas de nitrification systématique |
| - Phosphore total (P <sub>tot</sub> ) :               | ≤ 1 mg/l sur 24 h                 |



Vues en coupe de la station d'épuration



Vue sur les installations électriques



Station de pompage des boues en excès



Vue aérienne de la station d'épuration en phase chantier



Vue sur la station d'épuration

L'architecture des bâtiments a été choisie et affinée selon les prescriptions des services de la Conservation de la Nature et confère ainsi à l'ensemble une intégration optimale dans le paysage forestier environnant.

### Coûts des travaux

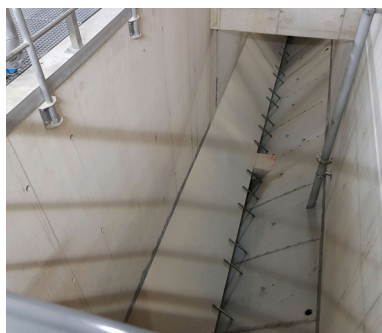
Le montant des travaux de la station d'épuration, y compris les études géotechniques et les honoraires d'ingénieurs s'élèvent environ à 8,5 millions d'euros TTC dont une aide étatique du Ministère de l'Environnement, du Climat et du Développement durable d'environ 5,2 millions d'euros TTC.



Traitement biologique par lits bactériens



Fosse Emscher en phase chantier



Décantation primaire de type "Emscher"



Décantation secondaire



Salle des surpresseurs et installation de précipitation des phosphates

### Travaux de génie civil

|   |                     |
|---|---------------------|
| Mise en soumission                        | 18 juillet 2015     |
| Ouverture de la soumission                | 18 septembre 2015   |
| Adjudication des travaux à l'entrepreneur | 28 décembre 2015    |
| Début des travaux prévu pour le           | 30 mai 2016         |
| Durée des travaux                         | 380 jours ouvrables |

### Equipements électromécaniques

|                            |               |
|----------------------------|---------------|
| Mise en soumission         | 23 avril 2016 |
| Ouverture de la soumission | 17 juin 2016  |

**MISE EN SERVICE**

**01 JUIN 2020**



## STATION D'ÉPURATION BIOLOGIQUE DE MICHELAU

La station d'épuration de Michelau a été construite en 1996 dans le but de traiter biologiquement une charge polluante de 2250 EH.

Le réseau de collecte est de type mixte (eaux usées et pluviales) et traite les eaux usées des villages de Lipperscheid, Bourscheid-Plage, Bourscheid-Moulin, Michelau et Willspull.

Elle dispose de deux stations de pompage, d'un réservoir de pré-séparation et de deux canalisations de rétention

Les eaux usées entrant la station d'épuration sont relevées via une station de pompage dans une installation compacte de dégrillage - dessablage - dégraissage.

Après ce prétraitement mécanique, les



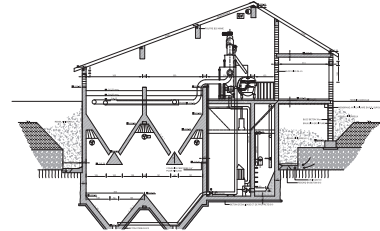
Station d'épuration de Michelau

eaux sont dirigées vers une fosse Emscher où une partie de la matière organique peut sédimenter.

Ensuite, les eaux sont dirigées dans la filière biologique où 4 unités de bio-disques réduisent la concentration en matières organiques et nutritives dissoutes dans l'eau.

Les eaux traitées traversent ensuite une unité de clarification - filtration mettant en oeuvre un tamis rotatif avant de re-

joindre la lagune de finition et enfin la Sûre.



Vue en coupe du bâtiment de service

## STATION D'ÉPURATION BIOLOGIQUE DE WELSCHIED

Les eaux usées de la localité de Welscheid sont collectées dans un système mixte, avec les eaux pluviales, et acheminées gravitairement vers un point central par la canalisation. Un bassin de rétention a été construit ici, qui peut retenir jusqu'à 70 m<sup>3</sup> d'eau mixte en cas d'événements pluvieux.

Le collecteur de liaison gravitaire de Welscheid s'étend sur une longueur de 570 m le long de la Wark jusqu'à la station d'épuration de Welscheid.

La station d'épuration est conçue selon le principe du lit bactérien fixe aéré et a une capacité de traitement de 350 EH.

Tous les composants de traitement sont installés dans le bâtiment d'exploitation, en raison de la réglementation plus stricte en matière d'odeur, de bruit et d'aspect, car le site est proche de la zone de construction.

La construction de la station a commencé en avril 2003 et elle a été mise en service en avril 2005.

Pour la filière épuratoire, l'unité de prétraitement est composée d'un dessableur-déshuileur-dégrilleur compact intégré dans le bâtiment technique.

Le débit maximal d'entrée de la station par temps de pluie est de 4,27 l/s.

Pour éliminer les polluants, les eaux usées sont soumises à un traitement biologique.

Avant que les eaux usées épurées ne soient rejetées dans la Wark, elles passent dans un étang d'épuration équipé d'un filtre à gravier.

Les boues excédentaires produites sont stockées dans un silo à boues. La déshydratation des boues produites s'effectue après le transport par camion-citerne jusqu'au site de Blesbrück.



Station d'épuration de Welscheid

Les coûts de construction de la station d'épuration se sont élevés à 1.090.000 €.



Vue du bassin de type Emscher

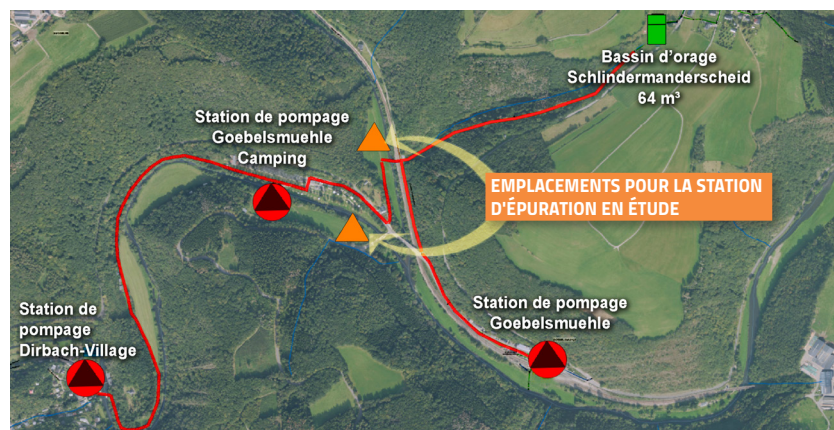
## PROJET DE STATION D'ÉPURATION BIOLOGIQUE DE GOBELSMÜHLE

Le plan directeur d'assainissement de la commune de Bourscheid prévoit la construction d'une station d'épuration commune pour les localités de Schlindermanderscheid, Goebelsmühle et Dirbach.

Le projet-détaillé y relatif a déjà été approuvé par le Fonds pour la gestion de l'eau. Actuellement, une étude d'évaluation des incidences sur l'environnement est en cours. La position exacte de la station d'épuration sera adaptée selon les préconisations de cette étude. Ceci permettra de finaliser le dossier de soumission pour les travaux de la station d'épuration. Il est envisagé de réaliser simul-

tanément les travaux de canalisations et des stations de pompage à Dirbach,

Goebelsmühle et au niveau du Camping du Nord.

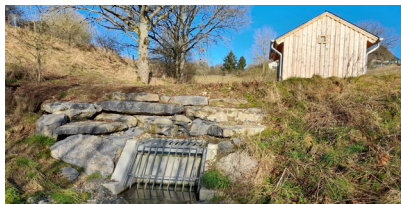




## BASSIN D'ORAGE DE SCHLINDERMANDERSCHIED

Le projet du bassin d'orage de «Schlindermanderscheid» s'inscrit parfaitement dans le plan directeur d'assainissement de la commune de Bourscheid et plus particulièrement dans celui du bassin tributaire de la station d'épuration de «Goebelsmühle» et sert à réduire notablement les rejets d'eaux usées insuffisamment diluées vers le milieu naturel.

Il convient de noter que Schlindermanderscheid ne dispose pas encore d'un système adéquat de traitement des eaux usées.



Sortie de la décharge du bassin d'orage

Une grande partie des eaux usées est déversée dans un ruisseau qui se jette dans la Sûre.

Afin de solutionner le problème prédécrit, le plan-directeur d'assainissement de la commune de Bourscheid prévoyait la construction d'un bassin d'orage au lieu-dit „Burewiss“, d'une station de pompage au lieu-dit „Helligewiss“ et d'un collecteur d'amenée vers la nouvelle station d'épuration de Goebelsmühle.



Bassin d'orage de Schlindermanderscheid

Par ailleurs, il est prévu de construire une nouvelle canalisation entre la rue „an der Baach“ et l'entrée du bassin d'orage afin de permettre une future urbanisation de cette zone et de déconnecter une surface tributaire externe d'environ 2,3 ha.

Du point de vue technique, le bassin a été réalisé comme canalisation de rétention d'une contenance de 97 m<sup>3</sup> et doté d'un système de rinçage automatique par clapet d'eau.

Dans une première phase, l'effluent est raccordé à deux bassins de décantation provisoires et, dans une deuxième phase, il est acheminé vers la nouvelle station d'épuration de Goebelsmühle.

## BASSINS D'ORAGE DE LIPPERSCHIED <sup>(1)</sup>, MICHELAU <sup>(2)</sup> & WELSCHIED <sup>(3)</sup>

Les bassins d'orage existants des localités de Lipperscheid, Michelau et Welscheid ont été construits entre 1987 et 2005 dans le cadre de la mise en place d'une station d'épuration.

A cette époque, les normes n'exigeaient pas d'équiper les seuils de déversement avec des dégrilleurs fins, ni d'enregistrer et de mesurer les débits de sortie des bassins d'orage.

Depuis 2021, le SIDEN a commencé la modernisation systématique des seuils de déversement sans dégrilleur afin de respecter les nouvelles normes en vigueur.



Intérieur du bassin d'orage de Michelau

En même temps, les orifices de régulation sont remplacés par des débitmètres électromagnétiques (MID) afin de mieux gérer les stations d'épuration en aval des bassins.

Dans lesdites localités, l'assainissement est réalisé majoritairement en système mixte, c'est à dire qu'une canalisation prend en charge les eaux usées et les eaux pluviales.

Le SIDEN a respectivement mis en place un bassin d'orage d'un volume de rétention ayant les missions suivantes :



- entre-stocker en cas d'événement pluvial les eaux mixtes arrivant sous forme de chasse d'eau qui sont fortement chargées en matière organique dans une canalisation de rétention;
- tamponner le débit vers la station d'épuration;
- dégriller les eaux déversées en cas d'un remplissage complet de la canalisation de rétention afin d'éviter que des matières grossières soient émises dans l'environnement.



Équipement du seuil avec un dégrilleur fin



Mise en place d'un débitmètre électro-magnétique

## BASSIN D'ORAGE AVEC STATION DE POMPAGE DE KEHMEN

La localité de Kehmen était dotée d'un déversoir d'orage archaïque et d'une station de pompage du type immergé qui liait ladite localité à la station d'épuration de Bourscheid. Ce déversoir était à l'origine de rejets d'eaux mixtes insuffisamment diluées vers le Lekeschbaach.

Afin de solutionner le problème prédécrit, le plan-directeur d'assainissement de la commune de Bourscheid a prévu la suppression du déversoir et de la station de pompage au bénéfice de la construction

d'un bassin d'orage conforme aux prescriptions normatives en vigueur.

Par ailleurs, par cette même occasion des canalisations d'eaux pluviales en attente pour l'assainissement des futurs lotissements en système séparatif ont été posées.

Du point de vue technique, le bassin est réalisé sous forme d'un bassin fermé d'une contenance de 120 m<sup>3</sup> et doté d'un système de rinçage automatique par



Bassin d'orage avec station de pompage de Kehmen

chasses d'eau. Le volume de rétention est réalisé par une cuve étanche en béton armé. Les pompes sont placées en cale sèche.



## INTERVENANTS

### Maîtres d'ouvrage

- Administration Communale de Bourscheid
- Syndicat Intercommunal de Dépollution des Eaux résiduaires du Nord (SIDEN) / L-9359 Bettendorf

### Exploitant

- SIDEN / L-9359 Bettendorf

### Co-financement

- Ministère de l'Environnement, du Climat et du Développement durable

### Ingénieurs-conseils

- TR-Engineering / L-1456 Luxembourg
- Luxautec Conseils / L-1014 Luxembourg

### Entreprise de génie civil

- KISCH Construction S.à.r.l / L-7662 Medernach

### Entreprise d'équipements électro-mécaniques

- Eliquo Stulz / D-79865 Grafenhausen



LE GOUVERNEMENT  
DU GRAND-DUCHÉ DE LUXEMBOURG  
Ministère de l'Environnement, du Climat  
et du Développement durable  
Fonds pour la gestion de l'eau



ELIQUO | STULZ



## SYNTHÈSE DES CÔÛTS

| Projet Bourscheid              | Devis                 | Total dépenses T.T.C. | Part étatique T.T.C.  | Taux          |
|--------------------------------|-----------------------|-----------------------|-----------------------|---------------|
| Collecteurs "Rue du Lavoir"    | 1 092 588,77 €        | 780 500,00 €          | 513 296,71 €          | 33-50-90%     |
| Station d'épuration GC + ELMEC | 6 115 332,00 €        | 6 820 000,00 €        | 4 003 301,00 €        | 90%           |
| Honoraires                     | 1 035 000,00 €        | 910 000,00 €          | 644 972,45 €          | 90%           |
| <b>Total des coûts</b>         | <b>8 242 920,77 €</b> | <b>8 510 500,00 €</b> | <b>5 161 570,16 €</b> | <b>33-90%</b> |

